



ΕΛΛΗΝΙΚΗ ΔΗΜΟΚΡΑΤΙΑ  
Εθνικόν και Καποδιστριακόν  
Πανεπιστήμιον Αθηνών  
— ΙΔΡΥΘΕΝ ΤΟ 1837 —

# Συνοπτική παρουσίαση Κτηριακών Υποδομών



ΠΡΥΤΑΝΕΙΑ  
Μ.-Α. ΔΗΜΟΠΟΥΛΟΥ



*Αγαπητές και αγαπητοί Συνάδελφοι,*

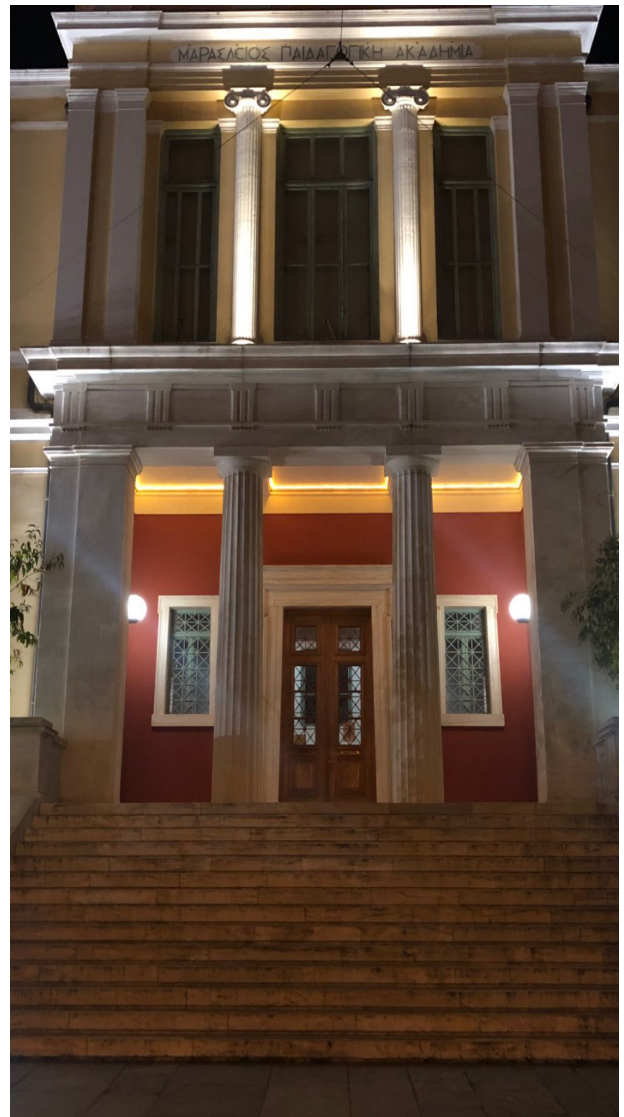
**Τ**ο Εθνικό και Καποδιστριακό Πανεπιστήμιο Αθηνών (ΕΚΠΑ), ως το αρχαιότερο Πανεπιστήμιο στην Ελλάδα με 185 έτη ιστορίας, διαθέτει κτήρια επιφανείας άνω των 700.000 τετραγωνικών μέτρων (τμ), εκτεινόμενο σε χώρο άνω των 2 εκατ. τμ. Η δημιουργία νέων υποδομών και η ανακαίνιση της ποιότητας των υφιστάμενων αποτελούν βασικές προτεραιότητες. Όλες αυτές οι ενέργειες βασίζονται σε μια σειρά από διαδικασίες, που προϋποθέτουν συγκεκριμένα βήματα: **καταγραφή και αναγνώριση αναγκών, οικονομικό σχεδιασμό, διοικητικές ενέργειες (γραφειοκρατικά πολυδαίδαλες), εύρεση χρηματοδοτικών πηγών, χρηματοδότηση, χρονοπρογραμματισμό, παρακολούθηση, υλοποίηση και τελική ενσωμάτωση των υποδομών στην ακαδημαϊκή καθημερινότητα του Ιδρύματος.**



Στο παρόν κείμενο αποτυπώνονται συνοπτικές πληροφορίες για τα πεπραγμένα της Διοίκησης του Ιδρύματος σχετικά με τις ενέργειες που έλαβαν χώρα για τις υποδομές. Κατά το διάστημα 2015-2019, ολοκληρώθηκαν και λειτουργούν:

1. η Βιβλιοθήκη της **Νομικής Σχολής**,
2. η Βιβλιοθήκη της **Φιλοσοφικής Σχολής**,
3. το **κτήριο της Ιατρικής Σχολής** στο Αττικό Νοσοκομείο (ΑΚΙΣΑ),
4. το **κτήριο της Νομικής Σχολής** επί της γωνίας Ακαδημίας – Σίνα, με επισκευή μέσω του Ιδρύματος Μαρτίνου,





5. το νέο κτήριο του Μουσείου Ιστορίας του Πανεπιστημίου στην Πλάκα (οδού Θόλου),
6. ανακαίνιση και αναβάθμιση του Μουσείου Ιστορίας και Αρχαιολογίας στη Φιλοσοφική Σχολή, ώστε να εξασφαλιστούν οι προϋποθέσεις να δεχτεί σημαντική δωρεά αρχαίων αντικειμένων (δωρεά Ιδρύματος Μαρτίνου).

Λόγω της χρόνιας υποχρηματοδότησης, γίνεται συστηματική προσπάθεια για σημαντική μείωση των χώρων που ενοικιάζονται από δομές και τμήματα του Πανεπιστημίου, αξιοποίησης κληροδοτημάτων και εξασφάλιση υποστήριξης από κοινωφελή Ιδρύματα, με τη συμβολή της τεχνικής υπηρεσίας του Πανεπιστημίου Αθηνών (ΤΥΠΑ), της Συγκλήτου, του τεχνικού συμβουλίου, του ΕΛΚΕ, καθώς και των οικονομικών και διοικητικών υπηρεσιών για την αξιοποίηση και του προγράμματος δημοσίων επενδύσεων (ΠΔΕ), ανά περίπτωση.



Το διάστημα 2019-2023 ολοκληρώθηκαν ή βρίσκονται σε στάδιο περάτωσης:

7. το μεγάλο έργο στεγανοποίησης και μόνωσης κτηρίων του Πανεπιστημίου μας,
8. η εκπόνηση επιπλέον μελετών πυροπροστασίας και ηλεκτρολογικής αναβάθμισης για τα κτήρια του ΕΚΠΑ,
9. η ενίσχυση των υποδομών για ΑμεΑ,





10. η ανέγερση δύο μεγάλων κτηρίων πανεπιστημιακής εκπαίδευσης και έρευνας στο οικόπεδο επί της οδού Μ. Ασίας στου Γουδή 3600 τμ. (**απέναντι από την Ιατρική Σχολή, δίπλα στη Βιβλιοθήκη της Σχολής Επιστημών Υγείας και τη Νοσηλευτική**),

11. η μελέτη επέκτασης του **Λαϊκού Νοσοκομείου** για την υλοποίηση ανέγερσης νέων ορόφων σε οικόπεδο του Πανεπιστημίου και σε επαφή με το υπάρχον κτήριο για τις πανεπιστημιακές κλινικές και εργαστήρια που είναι εγκατεστημένες στο νοσοκομείο αυτό,

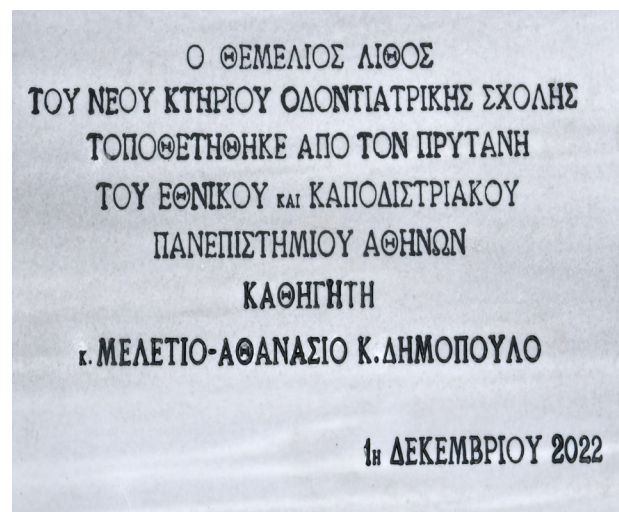
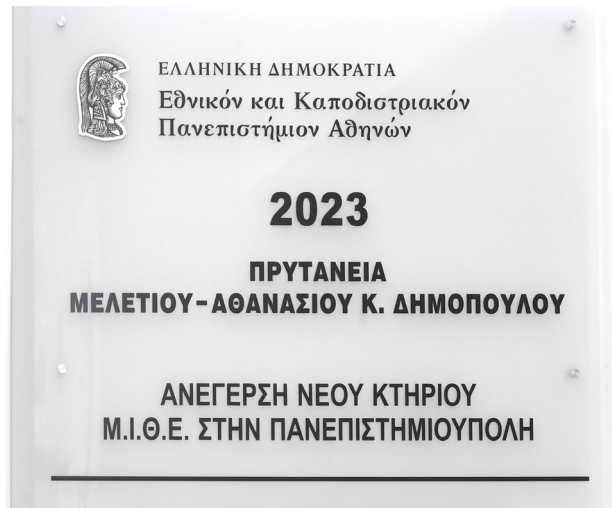


12. η κατασκευή προσθήκης 3 ορόφων και ανακατασκευής ισογείου για την υλοποίηση προγραμμάτων εκπαίδευσης και έρευνας του Αιγινήτειου Νοσοκομείου και διαμόρφωσης υπογείου χώρου για εγκατάσταση CyberKnife, δηλαδή το νέο κτίριο στο **συγκρότημα του Αρεταίειου και του Αιγινήτειου Νοσοκομείου**. Πρέπει να επισημανθεί ότι όλα τα έργα των πανεπιστημιακών μας νοσοκομείων Αρεταίειου και Αιγινήτειου χρηματοδοτούνται από το Πρόγραμμα Δη-



μοσιών Επενδύσεων του Υπουργείου Παιδείας και υλοποιούνται μέσω του τεχνικού συμβουλίου και της τεχνικής υπηρεσίας του Πανεπιστημίου Αθηνών,

13. η ανάθεση εργολαβίας και η έναρξη κατασκευής του νέου κτηρίου της **Οδοντιατρικής Σχολής**,
14. η βελτίωση του φωτισμού με χρήση φωτιστικών LED, και η αναβάθμιση της φωταγωγησης στην **Πανεπιστημιούπολη Ζωγράφου**,
15. η ονοματοδοσία των κυριότερων οδών της **Πανεπιστημιούπολης**. Οι δρόμοι της Πανεπιστημιούπολης απέκτησαν ταυτότητα, διευκολύνοντας την κυκλοφορία στο εσωτερικό της και παράλληλα αποδίδοντας τιμή σε σημανίουσες προσωπικότητες του Πανεπιστημίου μας,
16. οι **εργασίες πάγιων συντηρήσεων υποδομών** (ηλεκτροπαραγωγή ζεύγη, βλάβες κλπ),
17. το νέο κτήριο του **Τμήματος Ιστορίας και Φιλοσοφίας της Επιστήμης** που εγκαινιάστηκε πρόσφατα,





18. η συστηματική και ριζική ανακαίνιση πρώην σπουδαστηρίων της **Φιλοσοφικής Σχολής** σε λειτουργικούς χώρους γραφείων, εκπαίδευσης και έρευνας,

19. η αποκατάσταση του υπαίθριου αμφιθεάτρου εκδηλώσεων στο χώρο της **Θεολογικής Σχολής** στην Πανεπιστημιούπολη Ζωγράφου,





20. ο εξωραϊσμός, η βελτίωση των υποδομών, η ανακαίνιση γραφείων, σπουδαστηρίων και μουσείου της **Θεολογικής Σχολής**,

21. η διαμόρφωση υποδομών, χώρων και βασικών εγκαταστάσεων για τη δημιουργία των **κεντρικών ερευνητικών υποδομών (core facilities)**,

22. οι εργασίες για την ενεργειακή αναβάθμιση και ριζική ανακαίνιση της Β' Φ.Ε.Π.Α. (**φοιτητική εστία Πανεπιστημίου Αθηνών**),

23. η αναβάθμιση του κτιριακού συγκροτήματος και του εκπαιδευτικού εξοπλισμού για όλα τα Τμήματα στο **συγκρότημα Ευρίπου**,

24. η μελέτη για το νέο κτίριο της **ΣΕΦΑΑ** στην Πανεπιστημιούπολη Ζωγράφου,

25. η ταυτόχρονη ανακαίνιση του υπάρχοντος κτιρίου της **ΣΕΦΑΑ** στη Δάφνη με την αναβάθμιση της προσβασιμότητας ΑμεΑ, των αθλητικών εγκαταστάσεων και του περιβάλλοντος χώρου,

26. οι εργασίες ριζικής ανακαίνισης και ανάδειξης του εμβληματικού κτηρίου του **Παλαιού Χημείου (Βιβλιοθήκη Νομικής – Μουσείο)**,

27. οι εργασίες αναβάθμισης στην Πανεπιστημιακή Λέσχη με κυρίαρχη την ανακαίνιση και την έναρξη λειτουργίας του **εκπαιδευτικού και πολιτιστικού χώρου «ΙΡΙΔΑ»** και την εξασφάλιση γραφείων για μέλη ΔΕΠ της Σχολής Επιστημών Αγωγής,





Small blue informational labels placed below the top portrait.

**ВСТУПИЛИ ВЪ 1837**  
Въ 1837 году въ составъ Академіи вошелъ новый членъ, а именно: профессоръ Московскаго университета, докторъ философіи, членъ-корреспондентъ Императорскаго Русскаго Географическаго Общества, членъ-корреспондентъ Императорскаго Академіи Наукъ, членъ-корреспондентъ Императорскаго Общества Любителей Естественной Исторіи, членъ-корреспондентъ Императорскаго Общества Любителей Родной Речи, членъ-корреспондентъ Императорскаго Общества Любителей Отечества, членъ-корреспондентъ Императорскаго Общества Любителей Искусствъ и Ремеселъ, членъ-корреспондентъ Императорскаго Общества Любителей Книгопечатнаго Искусства, членъ-корреспондентъ Императорскаго Общества Любителей Музыки, членъ-корреспондентъ Императорскаго Общества Любителей Живописнаго Искусства, членъ-корреспондентъ Императорскаго Общества Любителей Скульптурнаго Искусства, членъ-корреспондентъ Императорскаго Общества Любителей Архитектурнаго Искусства, членъ-корреспондентъ Императорскаго Общества Любителей Историческаго Искусства, членъ-корреспондентъ Императорскаго Общества Любителей Философскаго Искусства, членъ-корреспондентъ Императорскаго Общества Любителей Математическаго Искусства, членъ-корреспондентъ Императорскаго Общества Любителей Медицинскаго Искусства, членъ-корреспондентъ Императорскаго Общества Любителей Юридическаго Искусства, членъ-корреспондентъ Императорскаго Общества Любителей Политическаго Искусства, членъ-корреспондентъ Императорскаго Общества Любителей Военнаго Искусства, членъ-корреспондентъ Императорскаго Общества Любителей Морскаго Искусства, членъ-корреспондентъ Императорскаго Общества Любителей Торговаго Искусства, членъ-корреспондентъ Императорскаго Общества Любителей Сельскаго Искусства, членъ-корреспондентъ Императорскаго Общества Любителей Ремесленнаго Искусства, членъ-корреспондентъ Императорскаго Общества Любителей Промышленнаго Искусства, членъ-корреспондентъ Императорскаго Общества Любителей Торговельнаго Искусства, членъ-корреспондентъ Императорскаго Общества Любителей Финансоваго Искусства, членъ-корреспондентъ Императорскаго Общества Любителей Государственнаго Искусства, членъ-корреспондентъ Императорскаго Общества Любителей Народнаго Искусства, членъ-корреспондентъ Императорскаго Общества Любителей Общественнаго Искусства, членъ-корреспондентъ Императорскаго Общества Любителей Человѣческаго Искусства, членъ-корреспондентъ Императорскаго Общества Любителей Божественнаго Искусства, членъ-корреспондентъ Императорскаго Общества Любителей Священнаго Искусства, членъ-корреспондентъ Императорскаго Общества Любителей Церковнаго Искусства, членъ-корреспондентъ Императорскаго Общества Любителей Монашескаго Искусства, членъ-корреспондентъ Императорскаго Общества Любителей Княжескаго Искусства, членъ-корреспондентъ Императорскаго Общества Любителей Царскаго Искусства, членъ-корреспондентъ Императорскаго Общества Любителей Императорскаго Искусства, членъ-корреспондентъ Императорскаго Общества Любителей Государственнаго Искусства, членъ-корреспондентъ Императорскаго Общества Любителей Народнаго Искусства, членъ-корреспондентъ Императорскаго Общества Любителей Общественнаго Искусства, членъ-корреспондентъ Императорскаго Общества Любителей Человѣческаго Искусства, членъ-корреспондентъ Императорскаго Общества Любителей Божественнаго Искусства, членъ-корреспондентъ Императорскаго Общества Любителей Священнаго Искусства, членъ-корреспондентъ Императорскаго Общества Любителей Церковнаго Искусства, членъ-корреспондентъ Императорскаго Общества Любителей Монашескаго Искусства, членъ-корреспондентъ Императорскаго Общества Любителей Княжескаго Искусства, членъ-корреспондентъ Императорскаго Общества Любителей Царскаго Искусства, членъ-корреспондентъ Императорскаго Общества Любителей Императорскаго Искусства.

**THE ESTATE OF 1837**  
In 1837, the Imperial Academy of Sciences elected a new member, namely: Professor of the Moscow University, Doctor of Philosophy, Corresponding Member of the Imperial Russian Geographical Society, Corresponding Member of the Imperial Academy of Sciences, Corresponding Member of the Imperial Society of Lovers of Natural History, Corresponding Member of the Imperial Society of Lovers of the Mother Language, Corresponding Member of the Imperial Society of Lovers of the Fatherland, Corresponding Member of the Imperial Society of Lovers of Arts and Crafts, Corresponding Member of the Imperial Society of Lovers of the Printing Art, Corresponding Member of the Imperial Society of Lovers of Music, Corresponding Member of the Imperial Society of Lovers of Painting, Corresponding Member of the Imperial Society of Lovers of Sculpture, Corresponding Member of the Imperial Society of Lovers of Architecture, Corresponding Member of the Imperial Society of Lovers of Historical Art, Corresponding Member of the Imperial Society of Lovers of Philosophical Art, Corresponding Member of the Imperial Society of Lovers of Mathematical Art, Corresponding Member of the Imperial Society of Lovers of Medical Art, Corresponding Member of the Imperial Society of Lovers of Juridical Art, Corresponding Member of the Imperial Society of Lovers of Political Art, Corresponding Member of the Imperial Society of Lovers of Military Art, Corresponding Member of the Imperial Society of Lovers of Naval Art, Corresponding Member of the Imperial Society of Lovers of Commercial Art, Corresponding Member of the Imperial Society of Lovers of Agricultural Art, Corresponding Member of the Imperial Society of Lovers of Artisan Art, Corresponding Member of the Imperial Society of Lovers of Industrial Art, Corresponding Member of the Imperial Society of Lovers of Trade Art, Corresponding Member of the Imperial Society of Lovers of Financial Art, Corresponding Member of the Imperial Society of Lovers of State Art, Corresponding Member of the Imperial Society of Lovers of People's Art, Corresponding Member of the Imperial Society of Lovers of Public Art, Corresponding Member of the Imperial Society of Lovers of Human Art, Corresponding Member of the Imperial Society of Lovers of Divine Art, Corresponding Member of the Imperial Society of Lovers of Sacred Art, Corresponding Member of the Imperial Society of Lovers of Ecclesiastical Art, Corresponding Member of the Imperial Society of Lovers of Monastic Art, Corresponding Member of the Imperial Society of Lovers of Noble Art, Corresponding Member of the Imperial Society of Lovers of Imperial Art, Corresponding Member of the Imperial Society of Lovers of State Art, Corresponding Member of the Imperial Society of Lovers of People's Art, Corresponding Member of the Imperial Society of Lovers of Public Art, Corresponding Member of the Imperial Society of Lovers of Human Art, Corresponding Member of the Imperial Society of Lovers of Divine Art, Corresponding Member of the Imperial Society of Lovers of Sacred Art, Corresponding Member of the Imperial Society of Lovers of Ecclesiastical Art, Corresponding Member of the Imperial Society of Lovers of Monastic Art, Corresponding Member of the Imperial Society of Lovers of Noble Art, Corresponding Member of the Imperial Society of Lovers of Imperial Art, Corresponding Member of the Imperial Society of Lovers of State Art.



Small gold label below the bottom portrait.





28. οι εργασίες ανακαίνισης, συντήρησης και ανάδειξης του εμβληματικού **Μαρασλείου Διδασκαλείου της Σχολής Επιστημών Αγωγής**, για προπτυχιακά, μεταπτυχιακά μαθήματα και έρευνα,
29. η ριζική ανακαίνιση κτηρίου του Νέου Χημείου της **Σχολής Επιστημών Αγωγής**,
30. η κατασκευή τετραώροφου κτηρίου Βιβλιοθήκης της **Σχολής Επιστημών Αγωγής** επί της οδού Μεθώνης,
31. η κατασκευή νέου κτηρίου γραφείων επί των οδών Μαυρομιχάλη και Βαλτετσίου για τη **Σχολή Επιστημών Αγωγής**,
32. η αγορά ακινήτου επί της οδού Ιπποκράτους για την κάλυψη εκπαιδευτικών και ερευνητικών αναγκών **τμημάτων της Σχολής Οικονομικών και Πολιτικών Επιστημών**,

Με απόφαση Συγκλήτου έχουν προταθεί και αναμένεται η θετική έκβαση για την χρηματοδότηση από τους αρμόδιους φορείς:



33. προσθήκη καθ' ύψος 2 ορόφων του **Τμήματος Νοσηλευτικής**,
34. ανακαίνιση και αναβάθμιση Εργαστηριακών Υποδομών των **Τμημάτων της Σχολής Θετικών Επιστημών**,
35. ανακαίνιση και αναβάθμιση Εργαστηριακών Υποδομών της **Σχολής Επιστημών Υγείας**,
36. ριζική ανακαίνιση και αναβάθμιση όλου του εμβληματικού κτηρίου της **Θεολογικής Σχολής**,
37. εκπόνηση μελέτης προσθήκης επιπλέον ορόφων μετά τον πρώτο και υπογείου παρκινγκ στα **νέα κτήρια απέναντι από την Ιατρική Σχολή**, καθώς και εκπόνηση μελέτης για **νέους χώρους στο Αρεταίειο και Αιγινήτειο νοσοκομείο**,
38. κατασκευή **νέου κτηρίου του ΕΛΚΕ**,
39. αναβάθμιση Σπουδαστηρίων και Βιβλιοθήκης της **Φιλοσοφικής Σχολής** (μέσω και δωρεάς), καθώς και αναβάθμιση περιβάλλοντος χώρου αμφιθεάτρου AULA της **Φιλοσοφικής Σχολής**,
40. ενεργειακή αναβάθμιση του Γρυπαρείου Μεγάρου της Σχολής Οικονομικών και Πολιτικών Επιστημών.

Τέλος θα ήθελα να επισημάνω ότι εκτός της κατασκευής μεγάλων έργων, όπως κτιρίων ή ευρείας κλίμακας ανακαινίσεις, έχουν υλοποιηθεί ή υπάρχουν σε εξέλιξη **εκατοντάδες μικρότερα έργα που αφορούν την καθημερινή συντήρηση, βελτίωση και αναβάθμιση του συνόλου των κτιριακών υποδομών του ΕΚΠΑ**. Πάγια επιδίωξή μας είναι ένα ποιοτικό και εξωστρεφές Δημόσιο Πανεπιστήμιο, μέσα στην Κοινωνία και τις ανάγκες της, για τους φοιτητές μας, για τα μέλη ΔΕΠ, και όλους τους εργαζόμενους. Αυτή η επιδίωξη, όμως, για να μην είναι μόνο ένα ευχολόγιο ή μια διακήρυξη, υλοποιείται με σκληρή καθημερινή εργασία, με πρωτοβουλίες και ενέργειες, που δημιουργούν τις προϋποθέσεις για το Πανεπιστήμιο που θέλουμε.

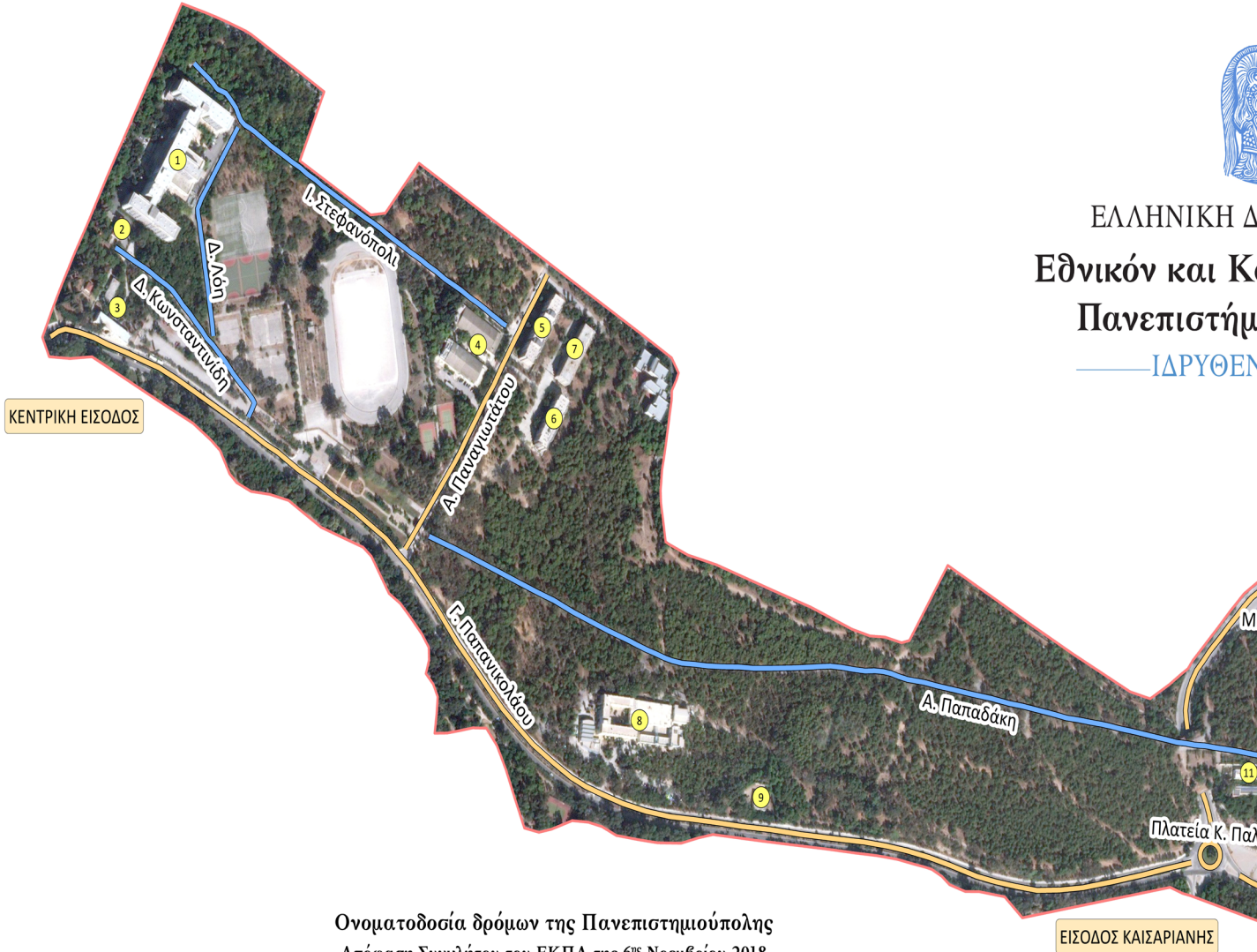
Θα ήθελα να ευχαριστήσω τους αρμόδιους κατά περίπτωση Αντιπρυτάνεις, τους Κοσμήτορες, τους Επόπτες, όλα τα μέλη ΔΕΠ που συνδράμουν στα θέματα των υποδομών, τους Προϊσταμένους και τους εργαζόμενους σε όλες τις υπηρεσίες που άμεσα ή έμμεσα συνεργάστηκαν προκειμένου να δρομολογηθούν όλα τα έργα. Όλοι μαζί, σε περιβάλλον με δραματικά ελαττωμένη τη χρηματοδότηση του ΕΚΠΑ σε σχέση με το παρελθόν, εν μέσω και της πρωτοφανούς πανδημίας, εργαστήκαμε και εργαζόμαστε δημιουργικά. Με συντονισμένα και σταθερά βήματα, όραμα και εμπειρία στοχεύουμε στη συνεχή αναβάθμιση του Πανεπιστημίου μας.

**Θάνος Δημόπουλος**

**Πρύτανης ΕΚΠΑ**







### Όνοματοδοσία δρόμων της Πανεπιστημιούπολης Απόφαση Συγκλήτου του ΕΚΠΑ της 6<sup>ης</sup> Νοεμβρίου 2018

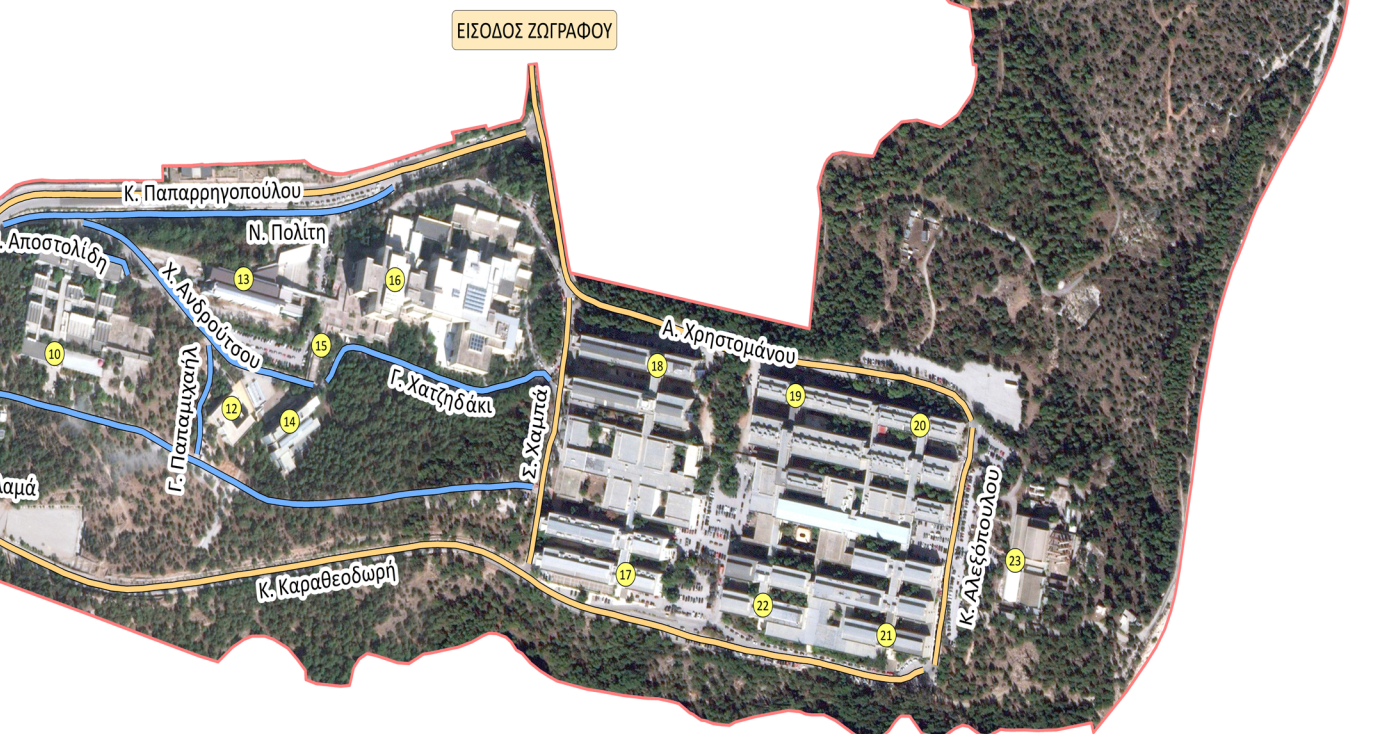
- Καίσαρ Αλεξόπουλος** [1909-2010] Τακτικός καθηγητής της Φυσικής (1936-1974).
- Χρήστος Ανδρούτσος** [1869-1935] Τακτικός καθηγητής της Δογματικής και Χριστιανικής Ηθικής (1912-1935).
- Αρχιμανδρίτης Μισαήλ Αποστολίδης** [1789-1862] Τακτικός καθηγητής της Θεολογίας (1837-1852).
- Κωνσταντίνος Καραθεοδωρή** [1873-1950] Τακτικός καθηγητής της Αναλυτικής Γεωμετρίας (1922-1924). Το 1920 ανέλαβε να οργανώσει το Ιωνικό Πανεπιστήμιο της Σμύρνης. Το 1930 ανέλαβε καθήκοντα κυβερνητικού επιτρόπου στα Πανεπιστήμια Αθηνών και Θεσσαλονίκης.
- Δημήτριος Κωνσταντινίδης** [1921-1942] Φοιτητής Νομικής, μέλος ΕΑΜ Νέων. Σκοτώθηκε από πυρά Ιταλού καραμπινιέρου στα Εξάρχεια σε διαδήλωση – ο πρώτος νεκρός φοιτητής διαδηλωτής - στις 22 Δεκεμβρίου 1942.
- Δημήτριος Λόςης** [1921-1943] Φοιτητής Νομικής, μέλος ΠΕΑΝ. Συμμετείχε στην επιχείρηση ανατίναξης των γραφείων της φιλοναζιστικής ελληνικής οργάνωσης ΕΣΠΟ στην οδό Πατησίων. Συνελήφθη και εκτελέστηκε στις 7 Ιανουαρίου 1943 στο Γ' Νεκροταφείο.
- Αγγελική Παναγιωτάτου** [1874 ή 1878-1954] Πρώτη φοιτήτρια Ιατρικής το 1892. Πρώτη Υφηγήτρια το 1908. Πρώτη Καθηγήτρια.
- Αντώνιος Παπαδάκης** [1810-1878] Μεγάλος ευεργέτης του Πανεπιστημίου.
- Γρηγόριος Παπαμαχάιλ** [1875-1959] Τακτικός καθηγητής της Απολογητικής και Εγκυκλοπαιδείας της Θεολογίας (1918-1946).
- Γεώργιος Παπανικολάου** [1883-1962] Απόφοιτος του Πανεπιστημίου Αθηνών. Διάσημος Έλληνας ιατρός, βιολόγος και ερευνητής, ανακάλυψε την πρωτοποριακή κυτταροδιαγνωστική μέθοδο, γνωστή ως Τεστ Παπ.
- Κωνσταντίνος Παπαρρηγόπουλος** [1815-1891] Τακτικός καθηγητής της Ιστορίας του Ελληνικού Έθνους (1851-1891).
- Νικόλαος Πολίτης** [1852-1921] Τακτικός καθηγητής της Ελληνικής Αρχαιολογούμενης Ιστορίας (1882-1921).
- Ιωάννα Στεφανόπολι** [1875-1961] Πρώτη γυναίκα φοιτήτρια που ενεγράφη στη Φιλοσοφική Σχολή το 1890.
- Σπυρίδων Χαμπάς** [1893-1918] Βοηθός του Φαρμακευτικού Χημείου. Το 1917 κατατάχτηκε στο Πολεμικό Ναυτικό ως Ανθυποφαρμακοποιός λόγω ειδικότητας και μετατάχτηκε στο Ναυτικό Αεροπορικό Σώμα για να εκπαιδευτεί ως χειριστής αεροπόρος. Στις 7 Ιανουαρίου 1918 το σκάφος του καταρρίφθηκε από γερμανικό καταδρομικό κατά τη διάρκεια αεροπορικής επιδρομής.
- Γεώργιος Χατζηδάκης** [1848-1941] Τακτικός καθηγητής της Γλωσσολογίας (1884-1937).
- Αναστάσιος Χρηστομάνος** [1841-1906] Τακτικός καθηγητής της Χημείας (1863-1906).
- Κωστής Παλαμάς** [1859-1943] Ποιητής. Διετέλεσε Γραμματέας του Πανεπιστημίου Αθηνών από το 1897 έως το 1928.

1. ΟΙΚΟΣ ΦΟΙΤΗΤΟΥ Ο
2. ΠΑΙΔΙΚΟΣ ΣΤΑΘΜΟ
3. ΤΜΗΜΑ ΙΣΤΟΡΙΑΣ
4. ΤΜΗΜΑ ΙΣΤΟΡΙΑΣ
5. ΝΕΑ ΦΟΙΤΗΤΙΚΗ ΕΣ
6. ΝΕΑ ΦΟΙΤΗΤΙΚΗ ΕΣ
7. ΟΙΚΟΣ ΦΟΙΤΗΤΡΙΑΣ
8. ΤΜΗΜΑ ΠΛΗΡΟΦ
9. ΥΔΡΑΓΩΓΕΙΟ





ΔΗΜΟΚΡΑΤΙΑ  
Παροδιστριακόν  
ιον Αθηνών  
1837



ΦΕΠΑ Α  
Σ

& ΦΙΛΟΣΟΦΙΑΣ ΤΗΣ ΕΠΙΣΤΗΜΗΣ  
& ΦΙΛΟΣΟΦΙΑΣ ΤΗΣ ΕΠΙΣΤΗΜΗΣ  
ΤΙΑ Ν1  
ΤΙΑ Ν2  
ΦΕΠΑ Β  
ΟΡΙΚΗΣ & ΤΗΛΕΠΙΚΟΙΝΟΝΙΩΝ

10. ΘΕΟΛΟΓΙΚΗ ΣΧΟΛΗ
11. ΕΛΚΕ-ΚΑΠΕ
12. ΤΥΠΑ - ΕΛΚΕ
13. ΒΙΒΛΙΟΘΗΚΗ ΦΙΛΟΣΟΦΙΚΗΣ ΣΧΟΛΗΣ
14. ΔΙΔΑΣΚΑΛΕΙΟ ΕΛΛΗΝΙΚΗΣ ΓΛΩΣΣΑΣ
15. ΠΑΙΔΙΚΟΣ ΣΤΑΘΜΟΣ ΦΙΛΟΣΟΦΙΚΗΣ
16. ΦΙΛΟΣΟΦΙΚΗ ΣΧΟΛΗ

17. ΤΜΗΜΑ ΜΑΘΗΜΑΤΙΚΩΝ
18. ΤΜΗΜΑ ΦΥΣΙΚΗΣ
19. ΤΜΗΜΑ ΧΗΜΕΙΑΣ
20. ΤΜΗΜΑ ΦΑΡΜΑΚΕΥΤΙΚΗΣ
21. ΤΜΗΜΑ ΒΙΟΛΟΓΙΑΣ
22. ΤΜΗΜΑ ΓΕΩΛΟΓΙΑΣ & ΓΕΩΠΕΡΙΒΑΛΛΟΝΤΟΣ
23. ΚΤΙΡΙΟ ΕΝΕΡΓΕΙΑΣ

